

# **Manuale d'installazione**

## **TARTARINI AUTO**

### **HYUNDAI SONICA 3.300cc 24v Gpl**

**Tartarini Auto S.p.a**

Via Bonazzi 43 40013 Castel Maggiore (Bo) Italy

Tel.: +39 051 632 24 11 Fax: 051 632 24 00

E-mail: [info@tartariniauto.it](mailto:info@tartariniauto.it) [www.tartariniauto.it](http://www.tartariniauto.it)

## INDICE :

Caratteristiche tecniche	pag.3
Identificazione del kit	pag.4
<b>Installazione parte anteriore</b>	
Disposizione componenti nel vano motore	pag.5
Montaggio riduttore di pressione e elettrovalvola di intercettazione del gas	pag.6
Montaggio sensore Map	pag.7
Montaggio ugelli sul collettore di aspirazione	pag.7
Montaggio rail del gas	pag.8
Posizione presa di depressione	pag.8
Montaggio della centralina del gas	pag.9
Collegamento acqua con raccordi a T per riscaldamento riduttore	pag.9
Schema elettrico	pag.10-12
Schema pneumatico	pag.11-13
Percorso impianto elettrico	pag.14
Posizione presa diagnosi OBD	pag.15
Montaggio del commutatore	pag.15
<b>Installazione parte posteriore</b>	
Montaggio multivalvola e sensore di livello	pag.16
Fissaggio bombola GPL	pag.17-18
Montaggio valvola di carica	pag.19-20
Percorso tubo rame (alta pressione)	pag.21-22



## CARATTERISTICHE TECNICHE

### IDENTIFICAZIONE DEL VEICOLO:

Marca	HYUNDAI
Tipo	SONICA
Categoria veicolo	M1
Numero motore	G6DB
Disposizione e numero cilindri	V 6
Cilindrata (cc)	3342
Numero valvole	24
Potenza max (kW) / rpm(min-1)	173
Normativa antinquinamento	Euro 4 – 2003/76/CE-B
Trazione	Anteriore
Cambio, numero marce	Automatico a 5 rapporti
Tipo iniezione	Multipoint
Servosterzo	Si
Climatizzatore	Si
ABS	Si

### **AVVERTENZE:**

Lo schema di montaggio riportato è relativo ad un modello di vettura dotato dei rispettivi accessori. Prima di iniziare l'installazione consigliamo di verificare la possibilità di posizionare i componenti meccanici come indicato nelle foto.

La mancanza / presenza di accessori rispetto a quelli sopra indicati potrebbe comportare una diversa disposizione dei componenti meccanici.

La variazione delle lunghezze dei tubi di raccordo tra vari componenti può alterare il corretto funzionamento del sistema, consigliamo di mantenere tali lunghezze il più simile possibile a quanto riportato nella scheda.

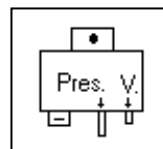
Utilizzare un prodotto anticorrosione nei punti di foratura effettuati per il fissaggio dei componenti.

Nel caso sia necessario variare notevolmente le lunghezze dei tubi di collegamento tra i vari componenti, contattare il Centro Assistenza Tecnica TARTARINI AUTO.

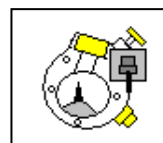
Per procedere all'installazione il personale deve essere a conoscenza dei requisiti tecnici richiesti nel Regolamento ECE/ONU 67-01 e Regolamento ECE/ONU 115/02

## LEGENDA DI ALCUNI DEI PRINCIPALI COMPONENTI PER SISTEMA GPL

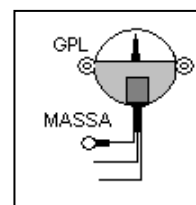
Sensore Map



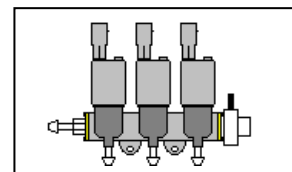
Multivalvola per serbatoio Gpl



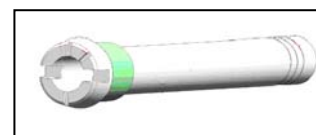
Sensore indicatore di livello Gpl



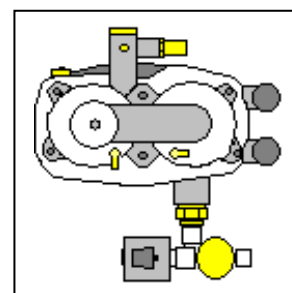
Gruppo iniettori del gas RGM Evo 07 3 cil. x 2



Ugelli calibrati 3 mm

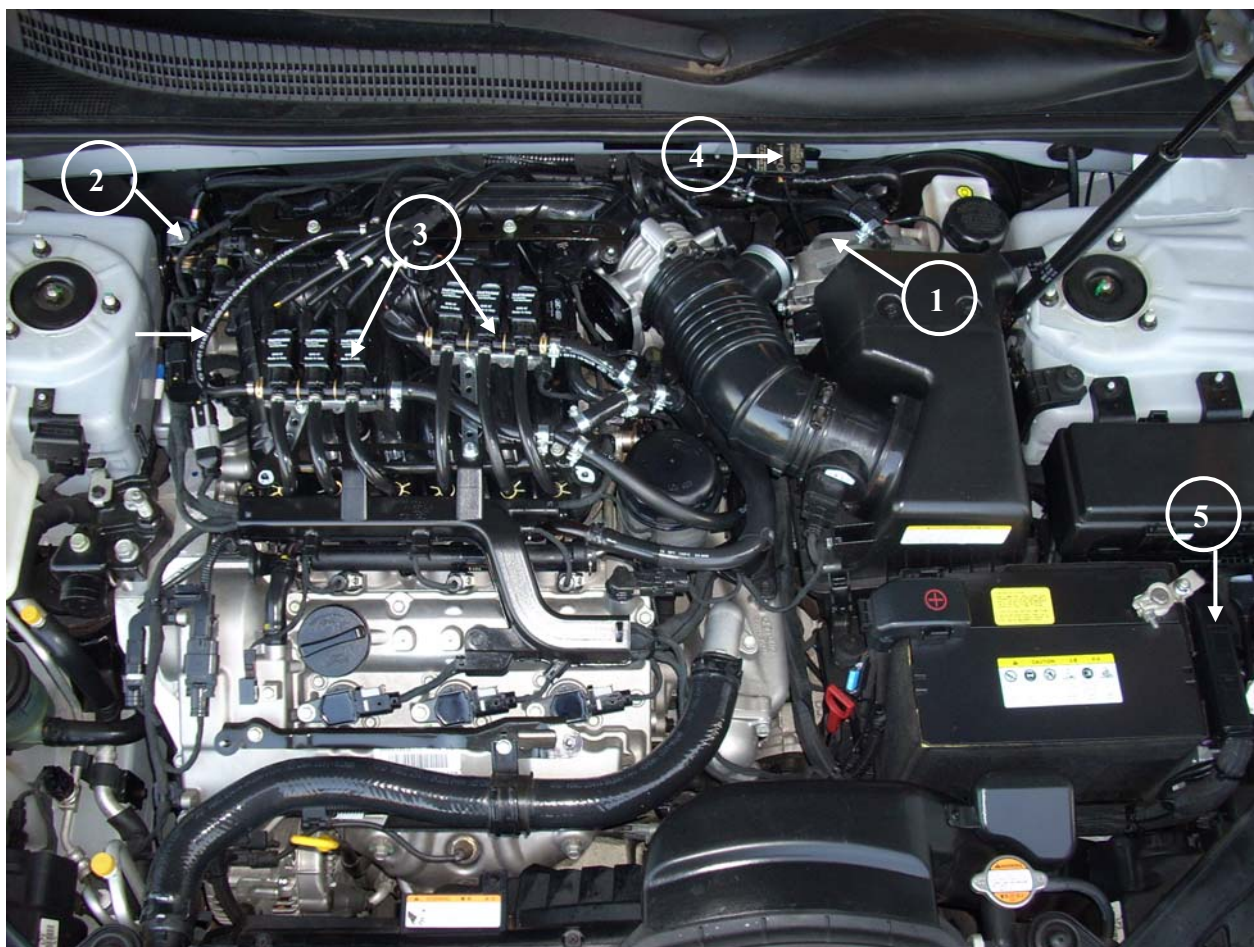


Riduttore di pressione Gpl RP-G 05S



## INSTALLAZIONE PARTE ANTERIORE

Disposizione componenti nel vano motore:  
HYUNDAI SONICA 3.200cc 24v Gpl



- 1) Riduttore di pressione del gas
- 2) Elettrovalvola di intercettazione del gas
- 3) Gruppo iniettori del gas
- 4) Sensore di pressione Map
- 5) Centralina del gas



## Montaggio del riduttore di pressione e elettrovalvole di intercettazione del gas



### **Posizione del riduttore di pressione:**

Per installare il riduttore nella posizione raffigurata, è necessario eliminare il risonatore del gruppo filtro aria (Vedi foto a fianco)



### **Posizione elettrovalvola di intercettazione del gas.**

Posizionare l'elettrovalvola a fianco dell'ammortizzatore dx utilizzando un foro filettato di M6 già esistente.



### Montaggio sensore Map.

Posizionare il sensore Map sulla paratia che divide il vano motore dall'abitacolo, a fianco del corpo farfallato.



### Montaggio ugelli.

Prima di eseguire la foratura è necessario segnare con un pennarello i punti dove forare su tutti e 6 i collettori di aspirazione, la distanza da rispettare (vedi foto a fianco).

Forare con una punta di Ø 5 mm, eseguire la filettatura con un maschio di M6, avvitare gli ugelli utilizzando colla resistente agli idrocarburi (si consiglia loctite frenafili 270). Calzare sugli ugelli le 6 tubazioni che dovranno essere successivamente collegate al rail.





### Montaggio Rail.

Fissare il gruppo rail sopra ai collettori di aspirazione.

E' necessario spessorare il carter copri motore in plastica, verificando che il rail del gas non alteri o danneggi alcun particolare della vettura.

A lavoro ultimato il risultato dovrà essere come quello indicato nella foto.

Collegare i connettori agli iniettori del gas seguendo l'ordine riportato nella foto.



### Prese di depressione.

E' necessario ricavare due prese di depressione, una da collegare alla parte anteriore del riduttore e una da collegare al sensore Map.

Forare sul collettore di aspirazione vicino al corpo sfarfallato vedi foto, utilizzando una punta di Ø 5 mm, eseguire la filettatura con un maschio di M6, avvitare l'ugello utilizzando colla resistente agli idrocarburi (si consiglia loctite frenafilletti 270).





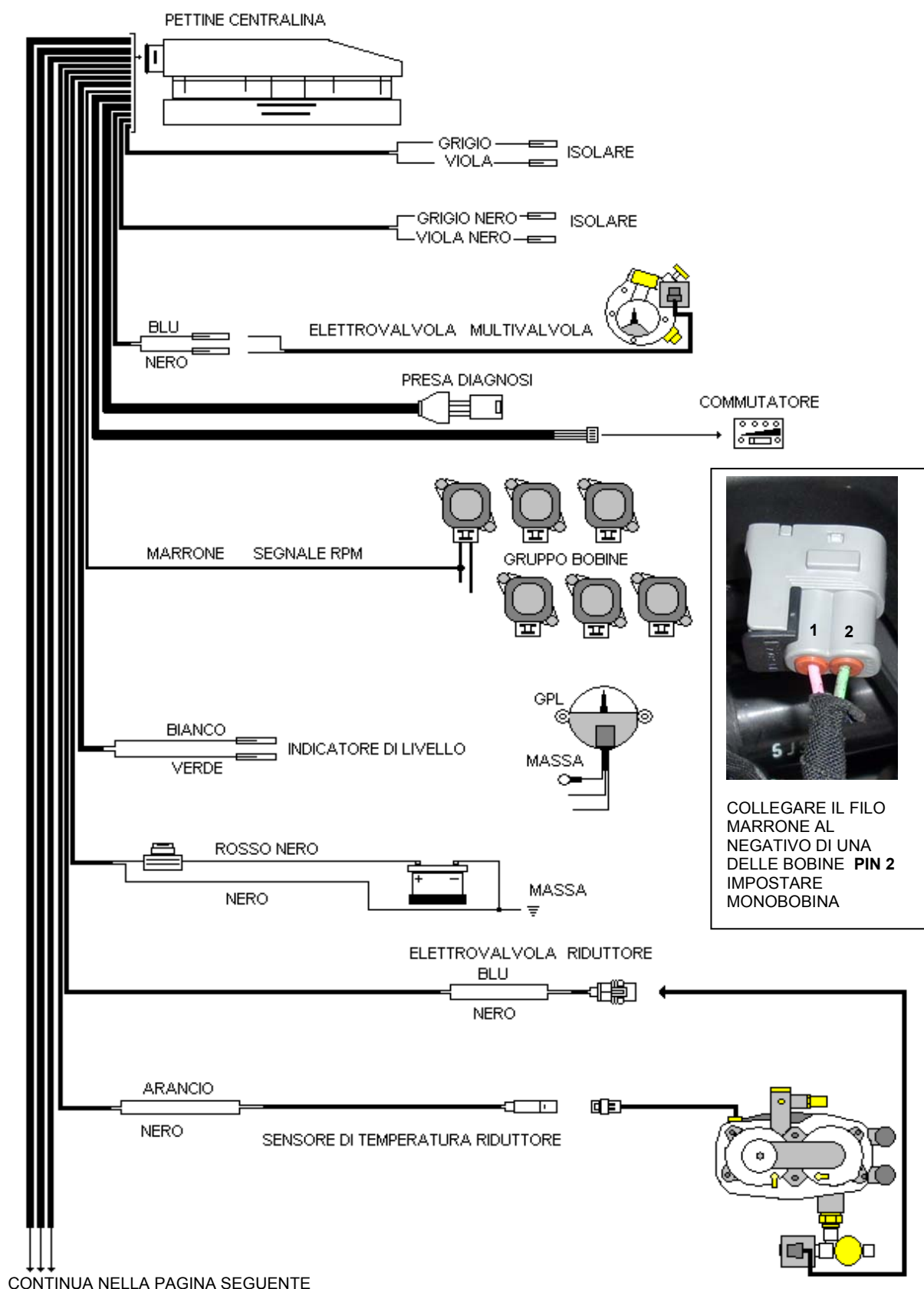
**Montaggio centralina  
Sequenziale.**

La centralina viene posizionata a fianco della batteria.



**Montaggio raccordi a T per  
riscaldamento riduttore.**

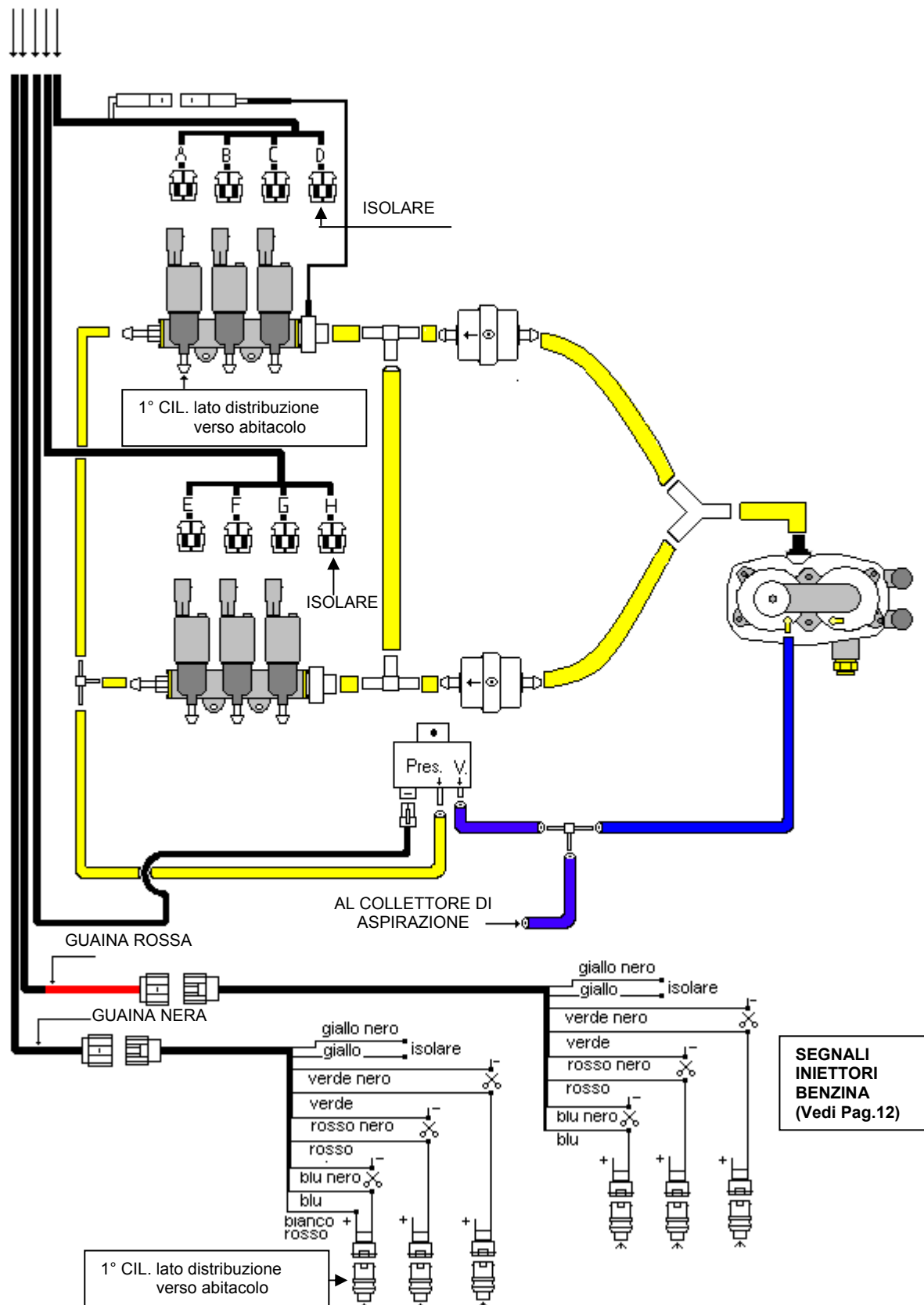
## Schema Elettrico: HYUNDAI SONICA 3.300cc 24v Gpl



La Tartarini Auto si riserva di apportare modifiche e migliorie alle indicazioni, illustrazioni e foto presenti nel presente manuale, 10  
senza l'obbligo di nessun preavviso

## Schema pneumatico: HYUNDAI SONICA 3.300cc 24v Gpl

CONTINUA  
DALLA PAGINA  
PRECEDENTE



La Tartarini Auto si riserva di apportare modifiche e migliorie alle indicazioni, illustrazioni e foto presenti nel presente manuale, 11 senza l'obbligo di nessun preavviso

## Schema Elettrico: HYUNDAI SONICA 3.300cc 24v Gpl



Connettore (nero) raffigurato nella foto, sono presenti i segnali iniettori benzina della prima bancata, rivolta verso l'abitacolo:

1° cil. filo nero

3° cil. filo rosa/nero

5° cil. filo bianco

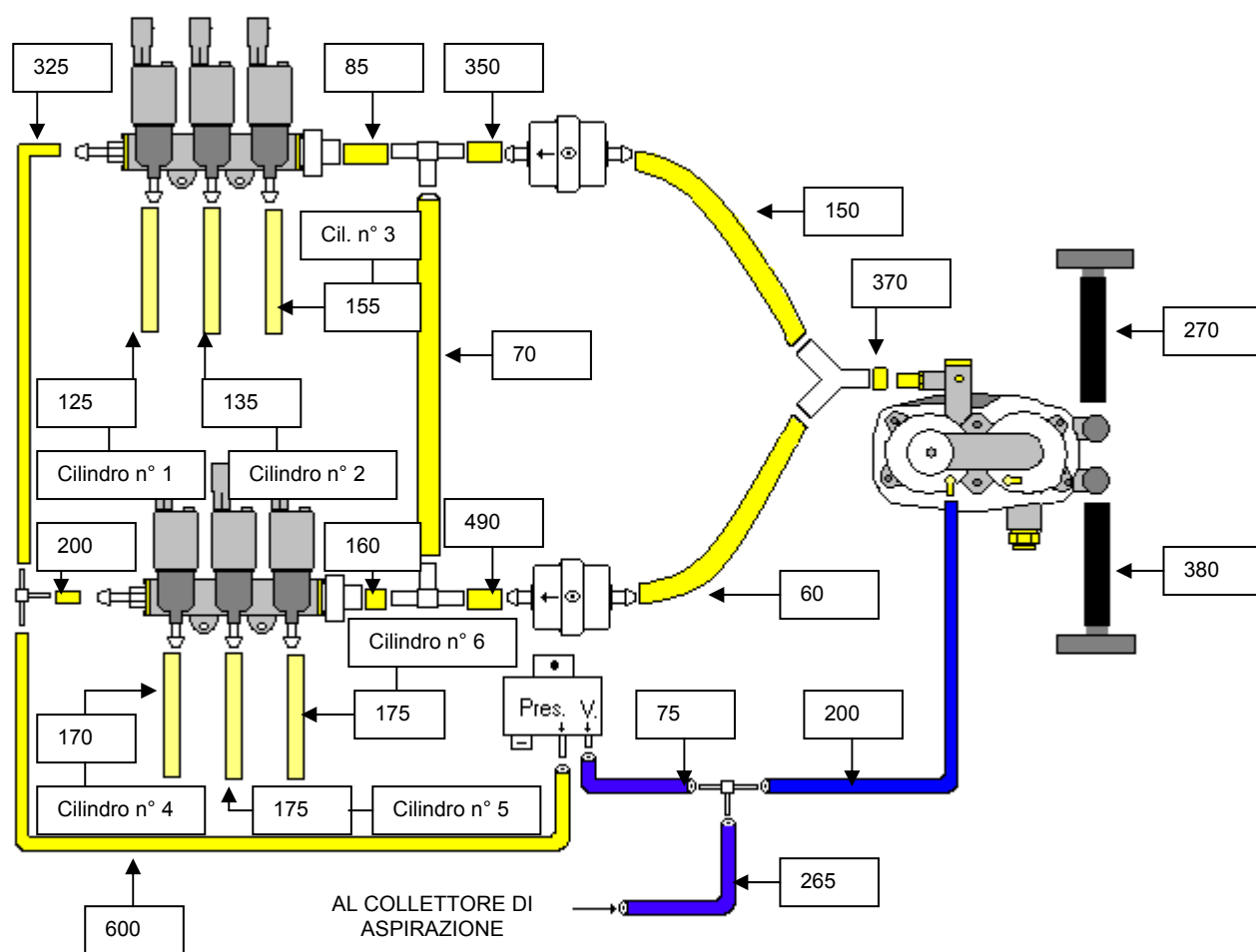
Positivo +12 volt sc.filo arancione



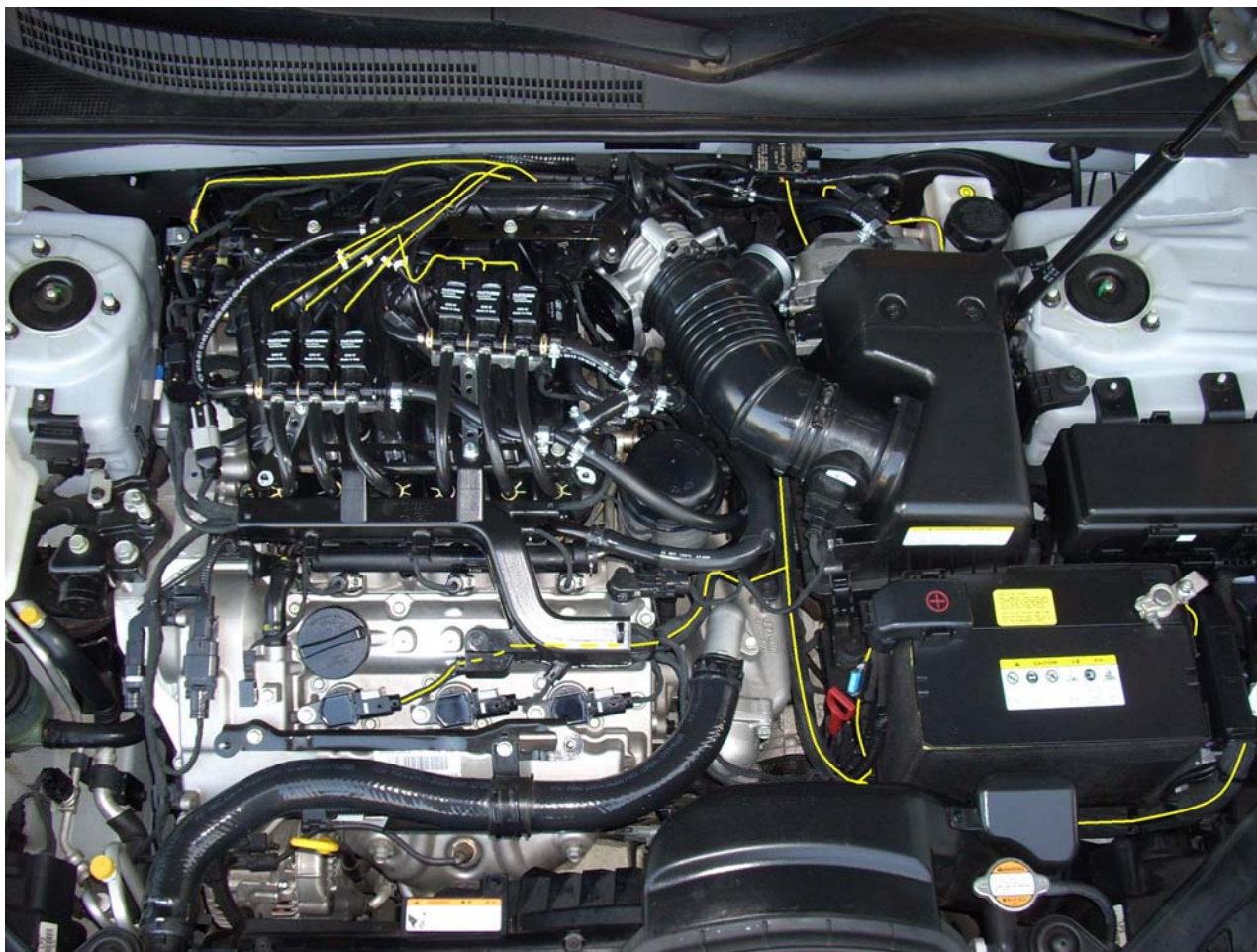
Dentro alla canalina in plastica raffigurata dalla foto sono presenti i segnali iniettori benzina della seconda bancata rivolta verso il radiatore,  
2° cil.  
4° cil.  
6° cil.  
Tutti di colore grigio/nero.



### Schema pneumatico con le lunghezze dei tubi in mm.



## Percorso impianto elettrico





### **Posizione presa diagnosi OBD**

La presa diagnosi è reperibile in abitacolo, a fianco della leva comando apertura cofano motore.



### **Montaggio del commutatore.**

L'installazione del commutatore è a discrezione dell'utente finale.

Per eseguire l'installazione come da foto:

Verificare che la predisposizione originale sia "vuota".

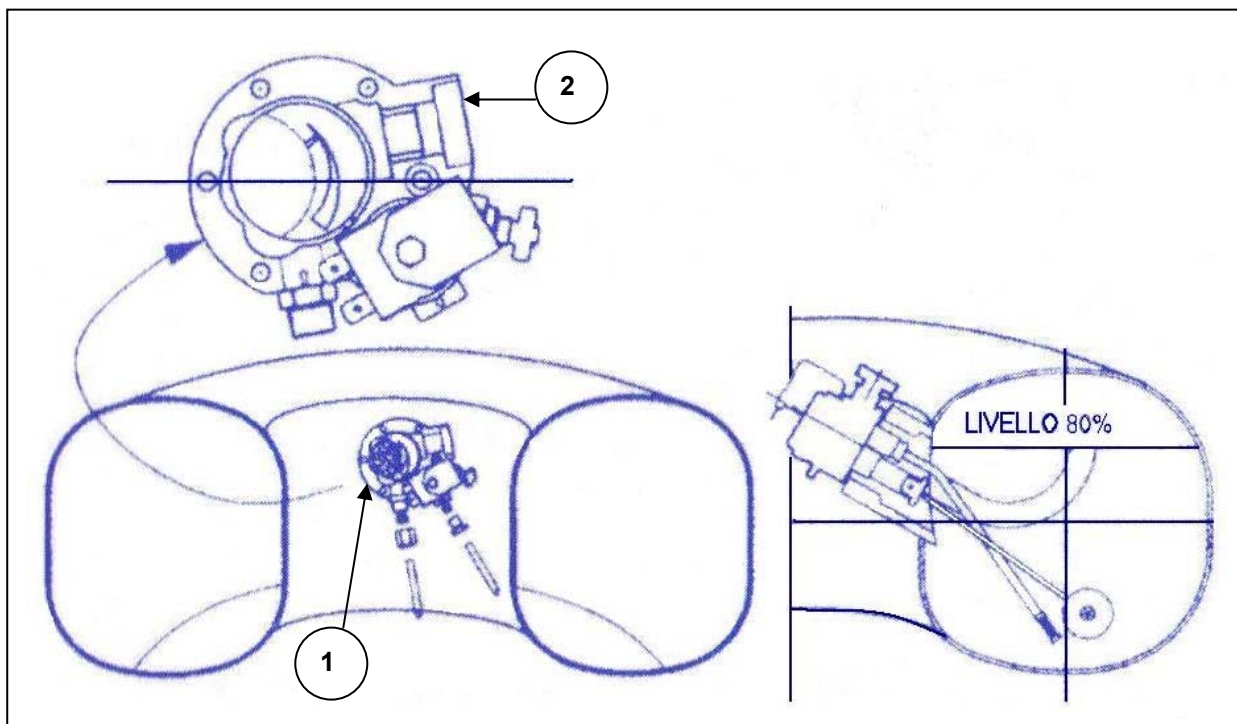
Eseguire un foro di 12 mm.

Collegare il cavo elettrico al commutatore e introdurlo nell'apposito foro fino alla completa battuta.

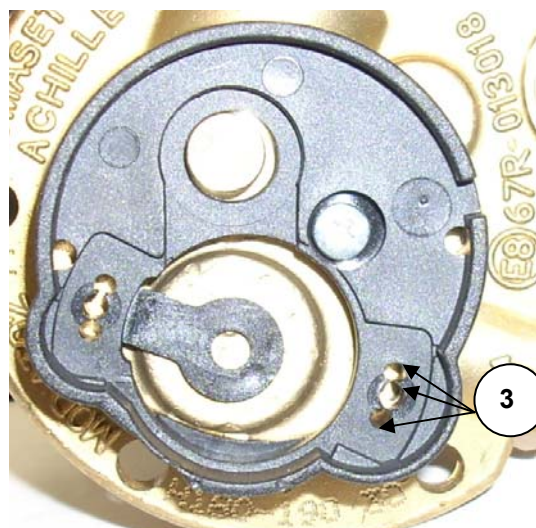


## INSTALLAZIONE SISTEMA “PARTE POSTERIORE”

### SERBATOIO TOROIDALE 30° INTERNO MONTAGGIO MULTIVALVOLA E SENSORE DI LIVELLO



- 1) Introdurre la multivalvola nell'apposito collarino presente sul serbatoio del gas.
- 2) Ruotare leggermente la multivalvola fino al corretto orientamento della stessa, fissare la multivalvola con le apposite viti.

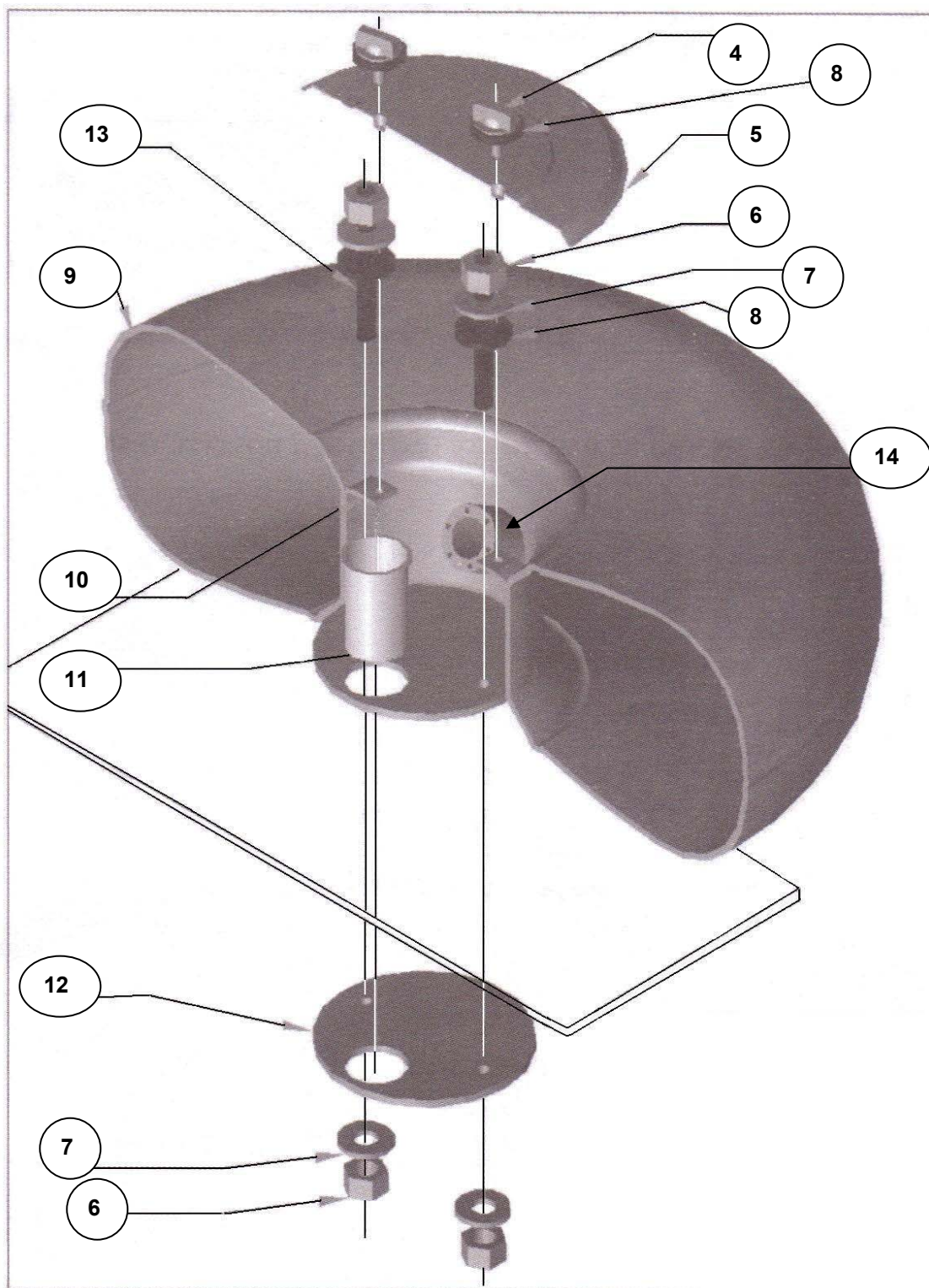


Posizionare il sensore di livello carburante sulla multivalvola e fissarlo con le apposite viti.

- 3) E' possibile effettuare una piccola retifica del numero di chilometri che possono essere percorsi in riserva, ruotando il sensore nella sede della multivalvola in senso antiorario, i chilometri che si possono percorrere in riserva diminuiscono mentre ruotandolo in senso orario i chilometri che si possono percorrere aumentano.



## SERBATOIO DEL GAS



- 4) Viti di fissaggio coperchio ermetico
- 5) Coperchio ermetico
- 6) Dado
- 7) Rondella piana
- 8) Guarnizione
- 9) Serbatoio

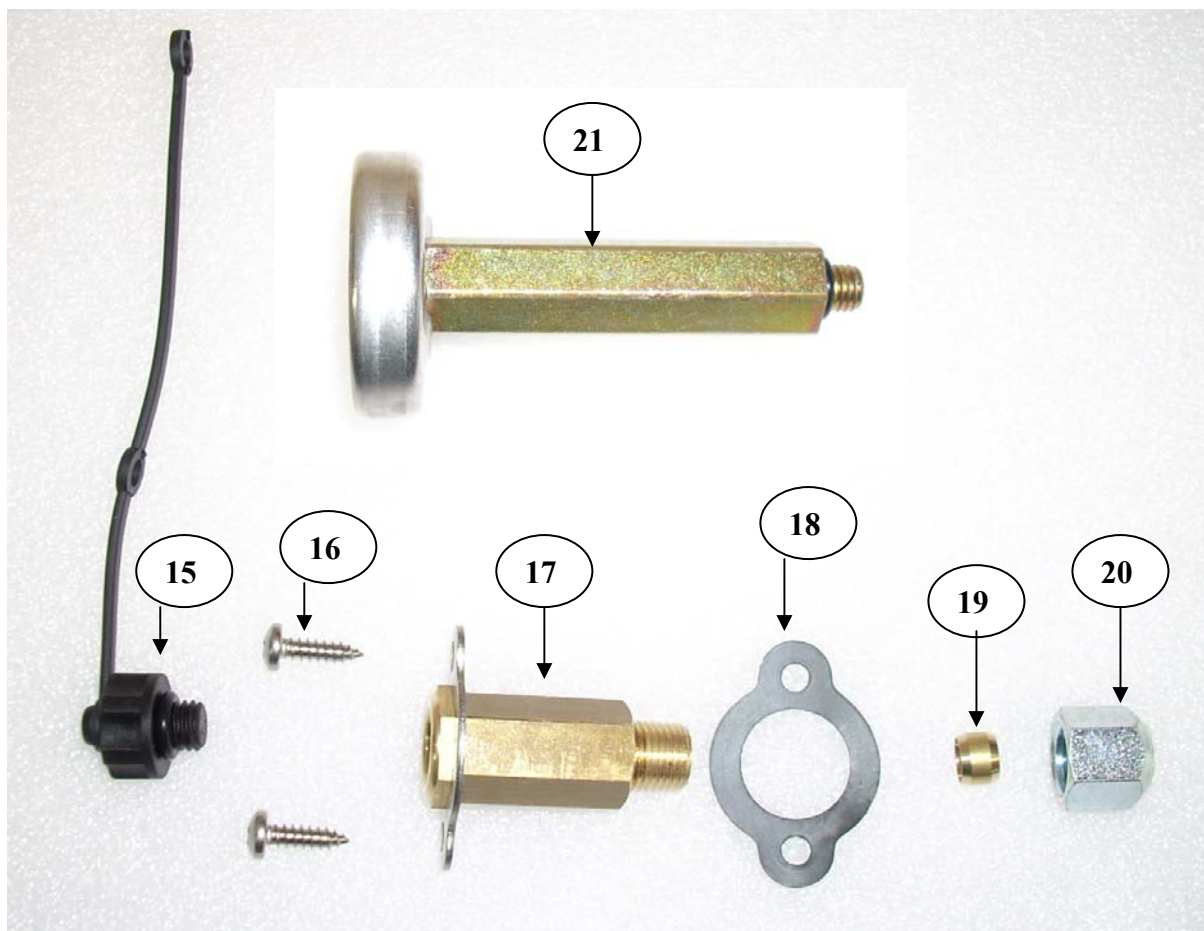
- 10) Foro filettato per coperchio ermetico
- 11) Raccordo passaggio tubi alta pressione
- 12) Piastra di fissaggio serbatoio
- 13) Tirante
- 14) Collarino per multivalvola

La Tartarini Auto si riserva di apportare modifiche e migliorie alle indicazioni, illustrazioni e foto presenti nel presente manuale, 17  
senza l'obbligo di nessun preavviso



Installazione del serbatoio del gas completata.  
Toroidale I.I 270 x 650 =72 lt.  
Il serbatoio del gas è leggermente più alto del pianale.

## VALVOLA DI CARICA



- 15) Tappo ermetico
- 16) Viti di fissaggio
- 17) Valvola di carica
- 18) Guarnizione
- 19) Bicono
- 20) Raccordo per tubo alta pressione
- 21) Prolunga per rifornimento carburante



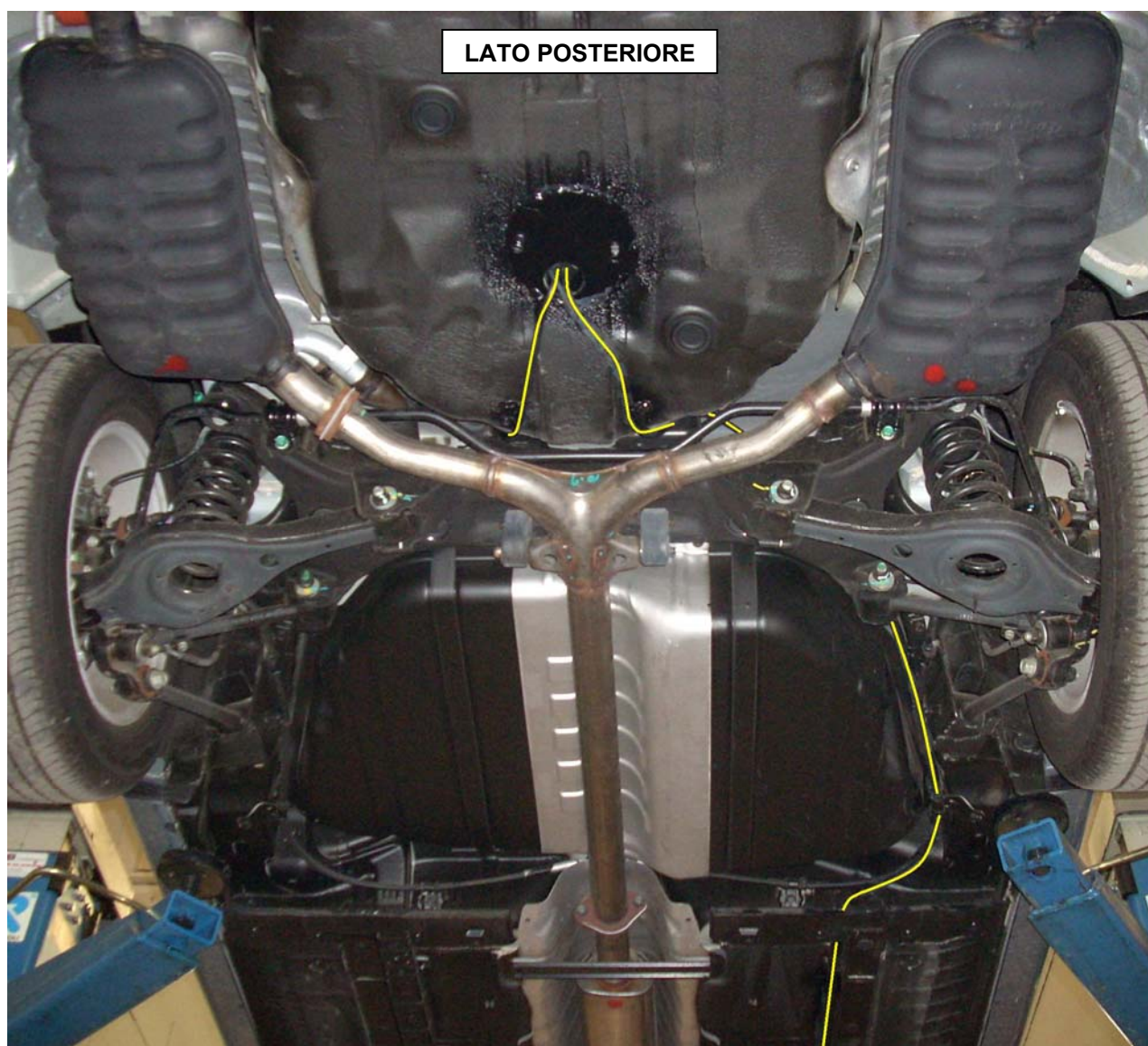


Installazione della valvola di carica completata.





Percorso tubo rame (alta pressione)



LATO POSTERIORE

Percorso tubo rame (alta pressione)