

# **Manuale d'installazione**

## **TARTARINI AUTO**

### **SUZUKI GRAN VITARA 5 P**

### **2.000cc 16v Gpl**

**Tartarini Auto S.p.a**

Via Bonazzi 43 40013 Castel Maggiore (Bo) Italy

Tel.: +39 051 632 24 11 Fax: 051 632 24 00

E-mail: [info@tartariniauto.it](mailto:info@tartariniauto.it) [www.tartariniauto.it](http://www.tartariniauto.it)

INDICE :

Caratteristiche tecniche	pag.3
Identificazione del kit	pag.4
<b>Installazione parte anteriore</b>	
Disposizione componenti nel vano motore	pag.5
Montaggio riduttore di pressione e elettrovalvola di intercettazione del gas	pag.6
Montaggio sensore Map	pag.6
Montaggio ugelli sul collettore di aspirazione	pag.7
Montaggio rail del gas	pag.7
Posizione presa di depressione	pag.8
Montaggio della centralina del gas	pag.8
Schema elettrico	pag.9
Schema pneumatico	pag.10-11
Percorso impianto elettrico	pag.12
Posizione presa diagnosi OBD	pag.13
Montaggio del commutatore	pag.13
<b>Installazione parte posteriore</b>	
Montaggio multivalvola e sensore di livello	pag.14
Fissaggio bombola GPL	pag.15
Montaggio valvola di carica	pag.16-17
Percorso tubo rame (alta pressione)	pag.18-19



## CARATTERISTICHE TECNICHE

### IDENTIFICAZIONE DEL VEICOLO:

Marca	Suzuki
Tipo	Gran Vitara 5P
Categoria veicolo	M1
Tipo motore	J20A
Disposizione e numero cilindri	in linea, 4
Cilindrata (cc)	2000
Numero valvole	16
Potenza max (kW) / rpm(min-1)	103
Normativa antinquinamento	Euro 4 – 2003/76/CE-B
Trazione	Integrale permanente
Cambio, numero marce	manuale, 5 + R
Tipo iniezione	Multipoint
Servosterzo	Si
Climatizzatore	Si
ABS	Si

### AVVERTENZE:

Lo schema di montaggio riportato è relativo ad un modello di vettura dotato dei rispettivi accessori. Prima di iniziare l'installazione consigliamo di verificare la possibilità di posizionare i componenti meccanici come indicato nelle foto.

La mancanza / presenza di accessori rispetto a quelli sopra indicati potrebbe comportare una diversa disposizione dei componenti meccanici.

La variazione delle lunghezze dei tubi di raccordo tra vari componenti può alterare il corretto funzionamento del sistema, consigliamo di mantenere tali lunghezze il più simile possibile a quanto riportato nella scheda.

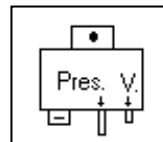
Utilizzare un prodotto anticorrosione nei punti di foratura effettuati per il fissaggio dei componenti.

Nel caso sia necessario variare notevolmente le lunghezze dei tubi di collegamento tra i vari componenti, contattare il Centro Assistenza Tecnica TARTARINI AUTO.

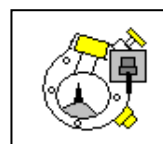
Per procedere all'installazione il personale deve essere a conoscenza dei requisiti tecnici richiesti nel Regolamento ECE/ONU 67-01 e Regolamento ECE/ONU 115/02

## LEGENDA DI ALCUNI DEI PRINCIPALI COMPONENTI PER SISTEMA GPL

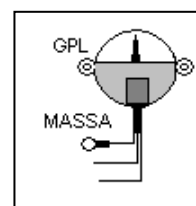
Sensore Map



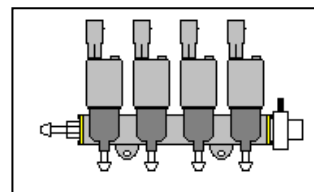
Multivalvola per serbatoio Gpl



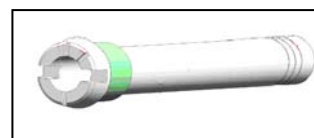
Sensore indicatore di livello Gpl



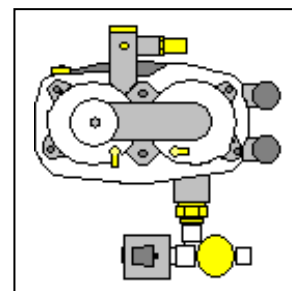
Gruppo iniettori del gas RGM 07 Evo 4 cil.



Ugelli calibrati di 2,5 mm

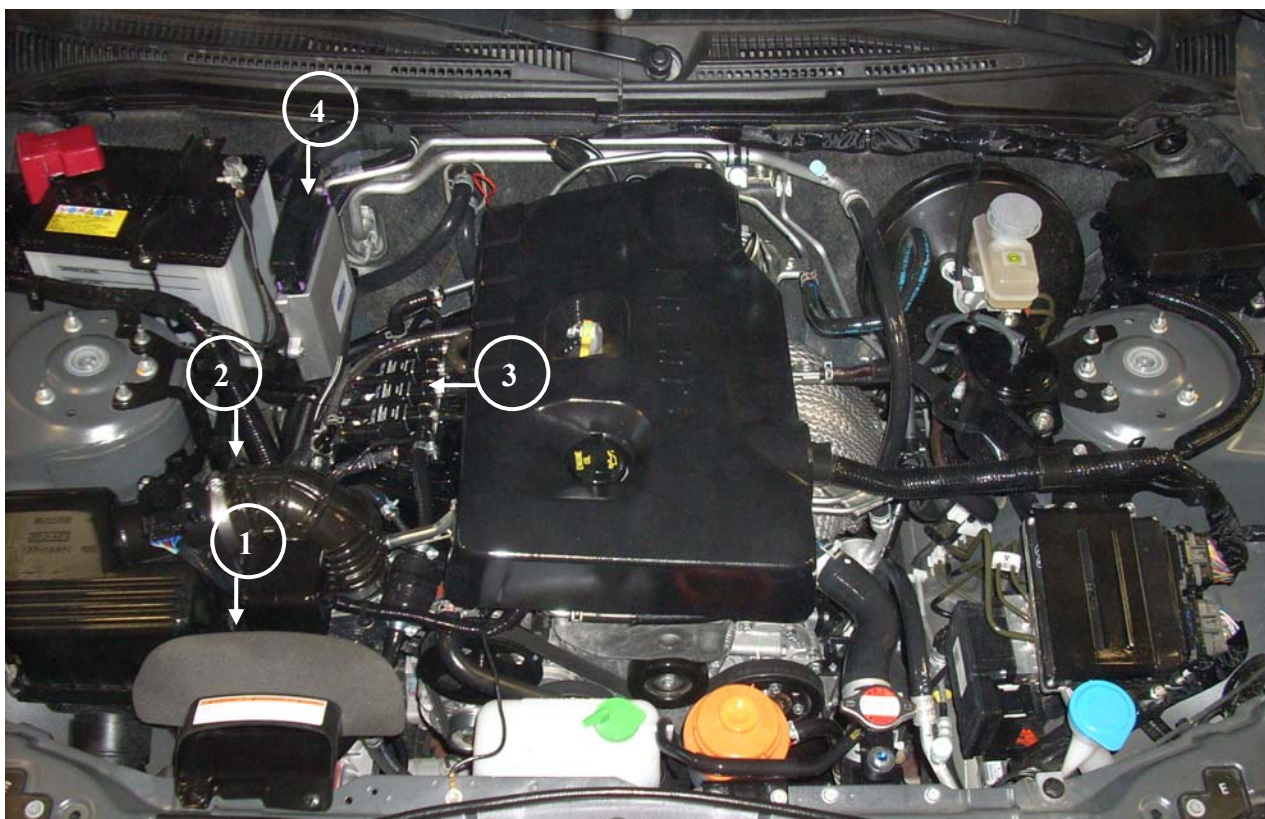


Riduttore di pressione Gpl RP-G05S



## INSTALLAZIONE PARTE ANTERIORE

Disposizione componenti nel vano motore:  
SUZUKI GRAN VITARA 5P 2.000cc 16v Gpl



- 1) Riduttore di pressione con elettrovalvola di intercettazione del gas, zona inferiore.
- 2) Sensore di pressione Map
- 3) Gruppo iniettori del gas
- 4) Centralina del gas



## Montaggio del riduttore di pressione e elettrovalvola di intercettazione

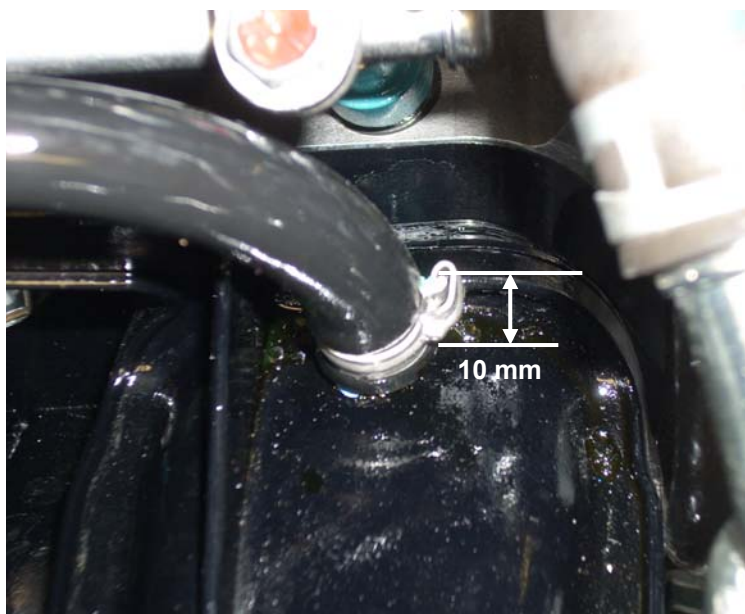


Il riduttore di pressione del gas viene posizionato nella zona inferiore sotto al gruppo filtro aria , in modo che non alteri o danneggi alcun particolare della vettura (vedi foto)



### Montaggio sensore Map.

Posizionare il sensore Map sul fianco dell'ammortizzatore DX, zona inferiore.



### Montaggio ugelli.

Prima di eseguire la foratura è necessario segnare con un pennarello i punti dove forare su tutti e 4 i collettori di aspirazione, la distanza da rispettare (vedi foto a fianco).

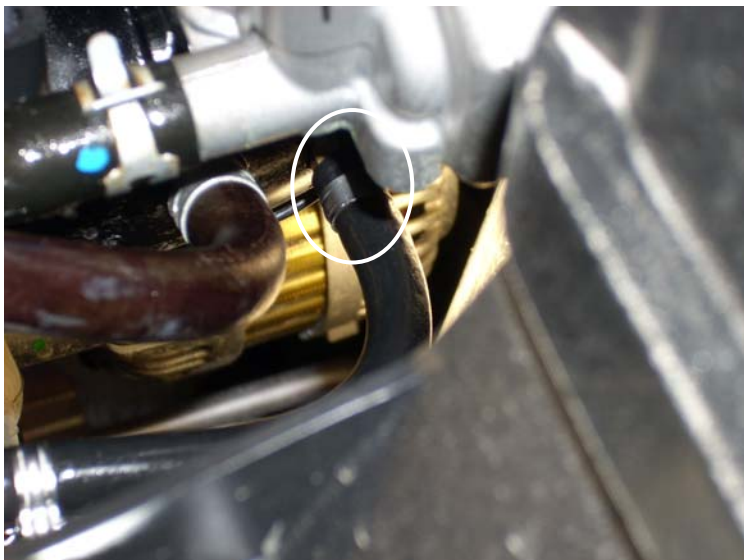
Forare con una punta di Ø 5 mm, eseguire la filettatura con un maschio di M6, avvitare gli ugelli utilizzando colla resistente agli idrocarburi (si consiglia loctite frenafili 270) Calzare sugli ugelli le 4 tubazioni che dovranno essere successivamente collegate al rail.



### Montaggio Rail.

Il rail del gas viene posizionato sopra ai collettori di aspirazione, verificare che il rail del gas non alteri o danneggi alcun particolare della vettura.

A lavoro ultimato il risultato dovrà essere come quello indicato nella foto sottostante.



### **Presa di depressione**

E' necessario ricavare una presa di depressione, da collegare alla parte anteriore del riduttore e al sensore Map.

Forare il collettore di aspirazione dopo il corpo farfallato con una punta di Ø 5 mm, eseguire la filettatura con un maschio di M6, avvitare l'ugello utilizzando colla resistente agli idrocarburi (si consiglia loctite frenafili 270).

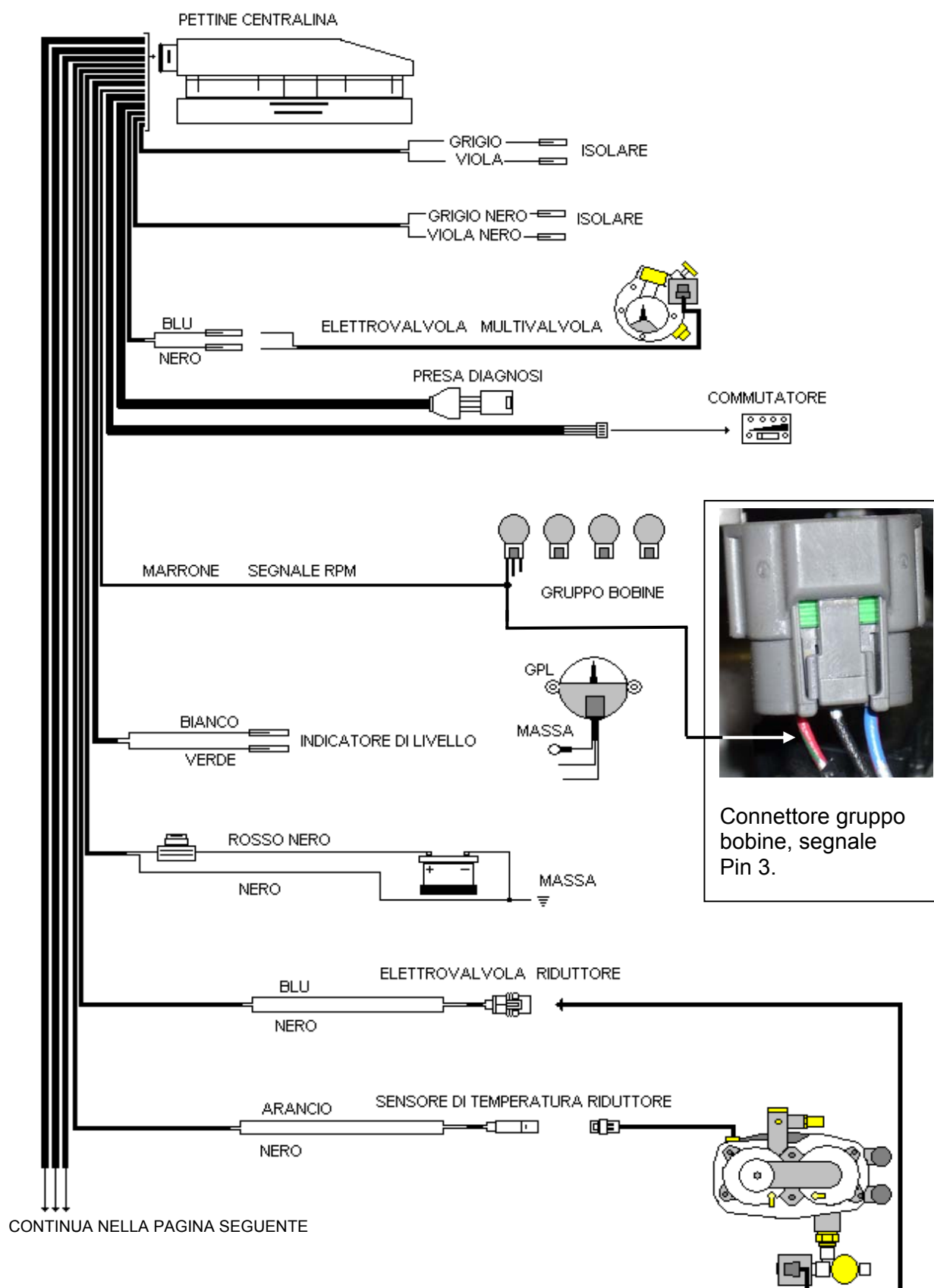


### **Montaggio centralina Sequenziale.**

La centralina viene posizionata a fianco della batteria.

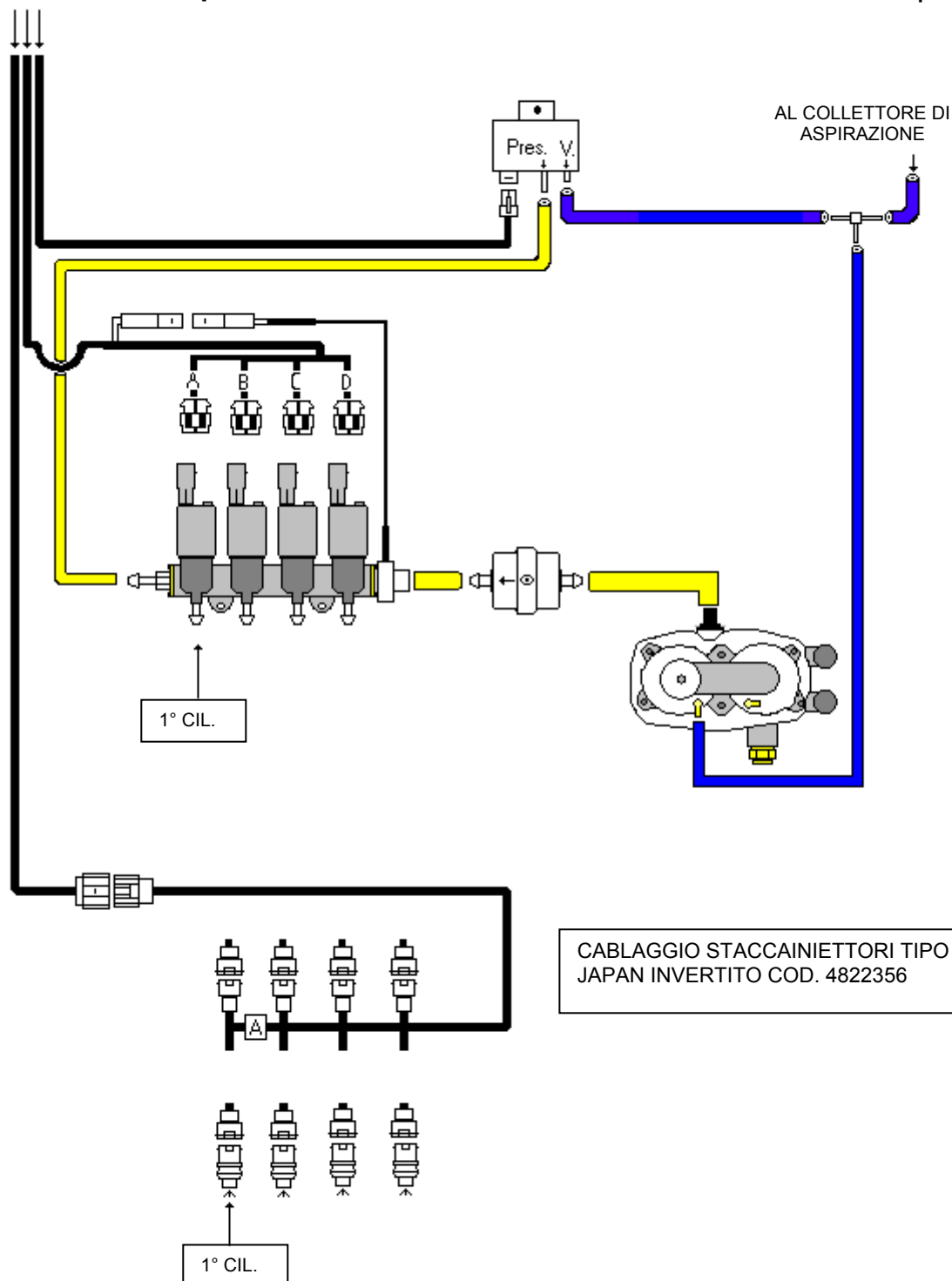


## Schema Elettrico: SUZUKI GRAN VITARA 5P 2.000cc 16v Gpl

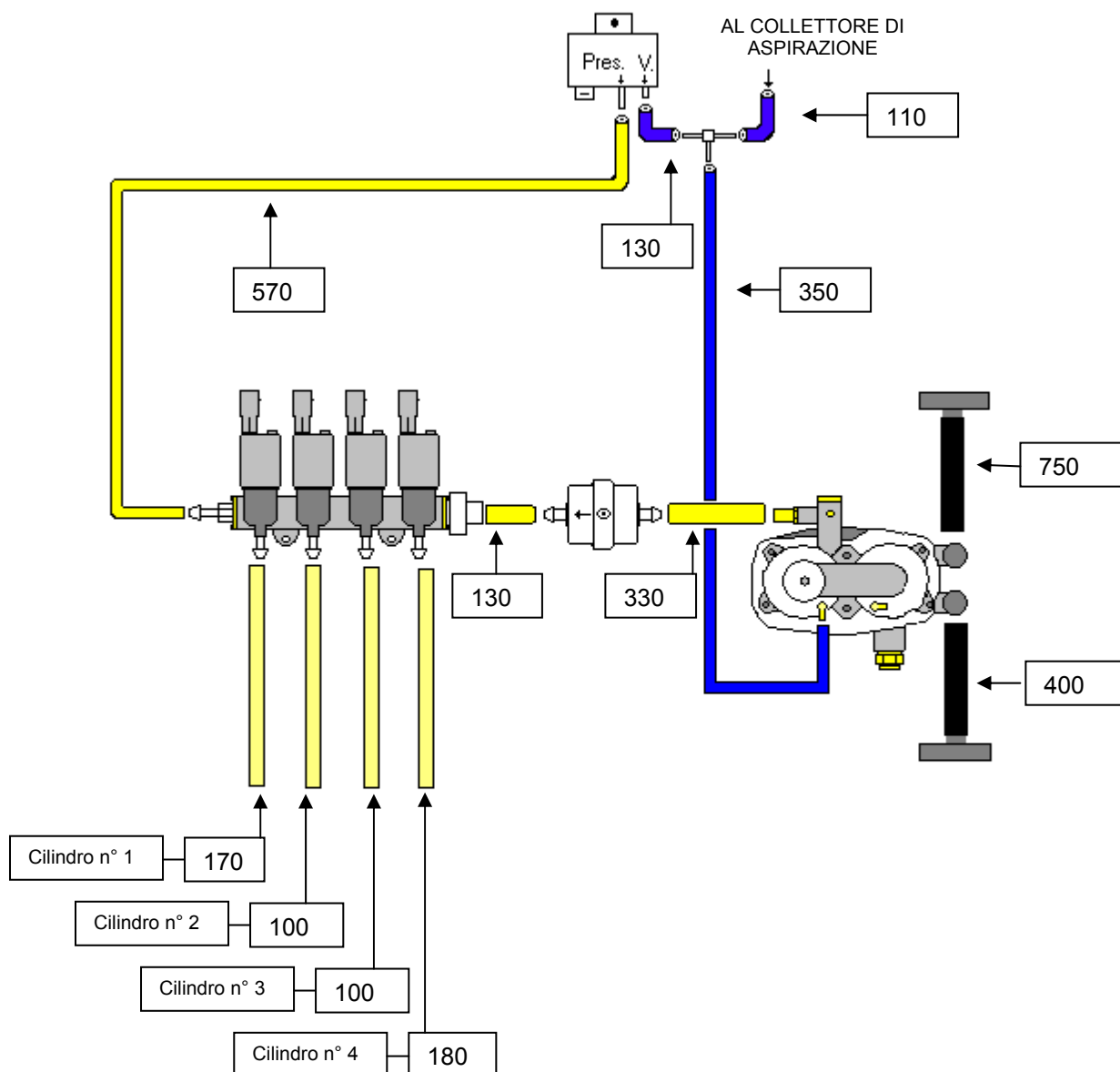


CONTINUA  
DALLA PAGINA  
PRECEDENTE

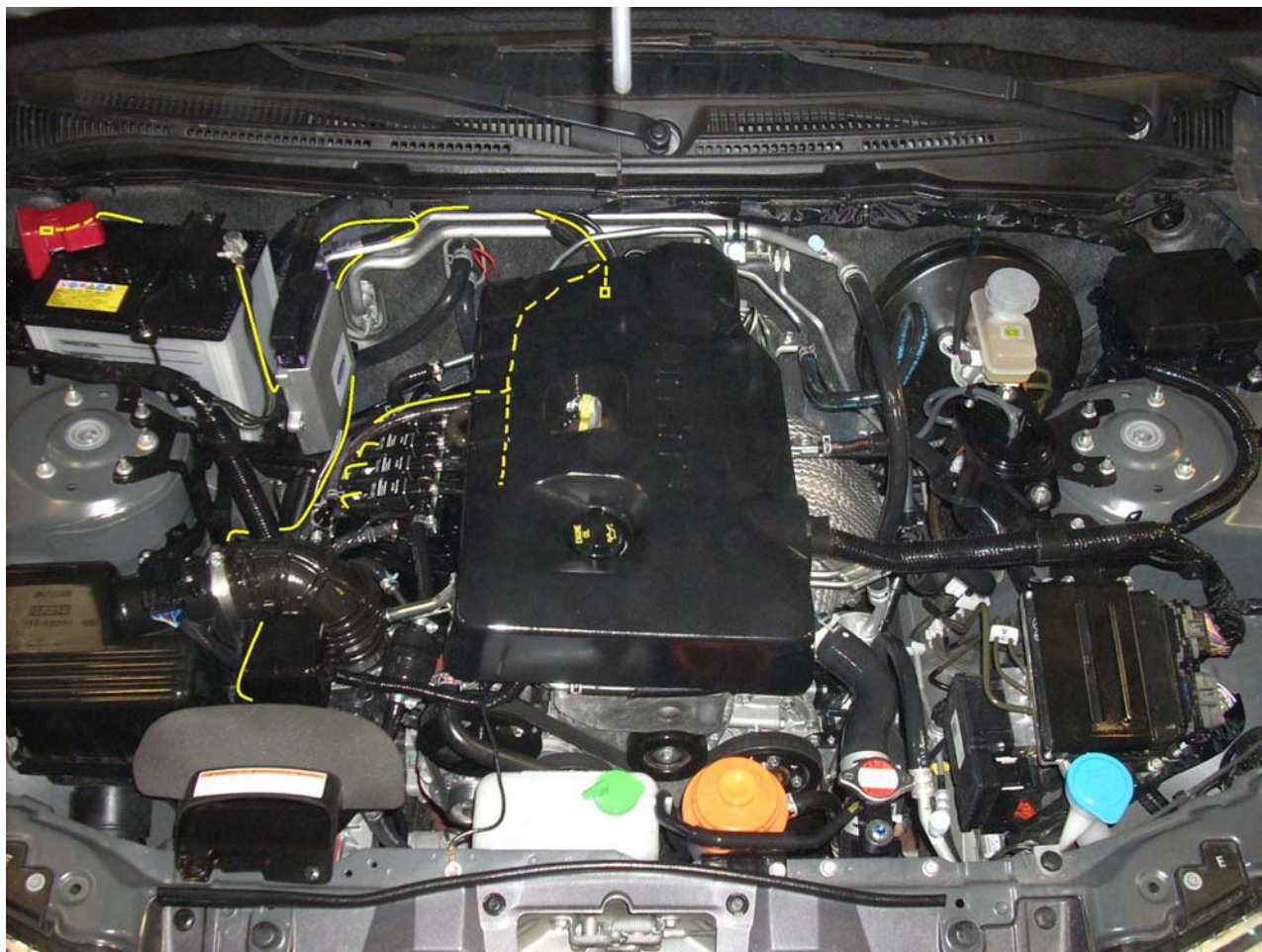
## Schema pneumatico: SUZUKI GRAN VITARA 5P 2.000cc 16v Gpl



## Schema pneumatico con le lunghezze dei tubi in mm.



## Percorso impianto elettrico







### **Posizione presa diagnosi OBD**

La presa diagnosi è reperibile in abitacolo, in corrispondenza del pedale acceleratore.



### **Montaggio del commutatore.**

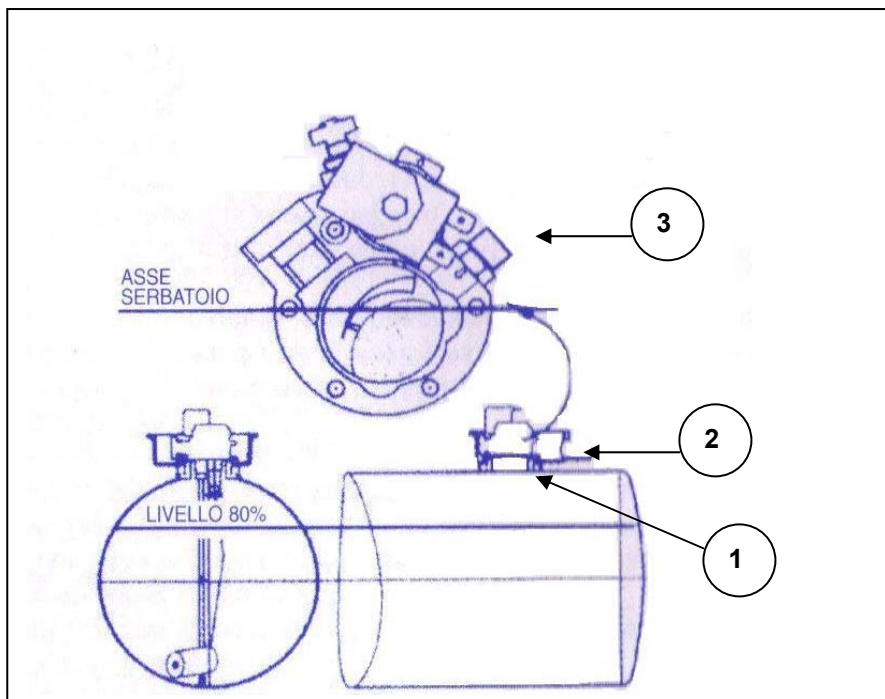
L'installazione del commutatore è a discrezione dell'utente finale.

Per eseguire l'installazione come da foto:

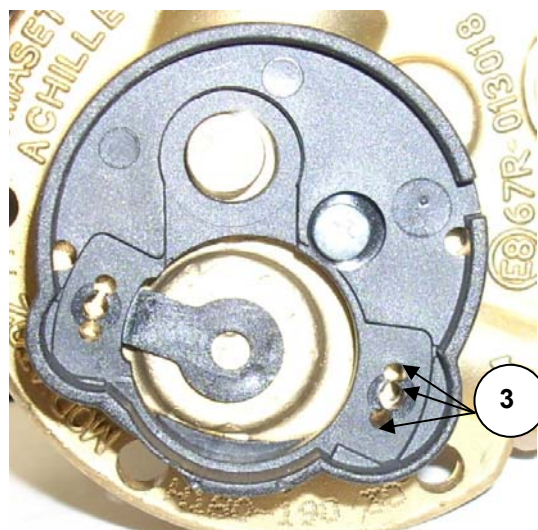
Verificare che la predisposizione originale sia libera da interruttori, eseguire un foro di 12 mm.

Collegare il cavo elettrico al commutatore e introdurlo nell'apposito foro fino alla completa battuta.

## INSTALLAZIONE SISTEMA “PARTE POSTERIORE” SERBATOIO CILINDRICO 30° MONTAGGIO MULTIVALVOLA E SENSORE DI LIVELLO



- 1) Inserire la camera stagna nel collarino del serbatoio
- 2) Introdurre la multivalvola nell'apposito collarino presente sul serbatoio del gas.
- 3) Ruotare leggermente la multivalvola fino al corretto orientamento della stessa, fissare la multivalvola con le apposite viti.

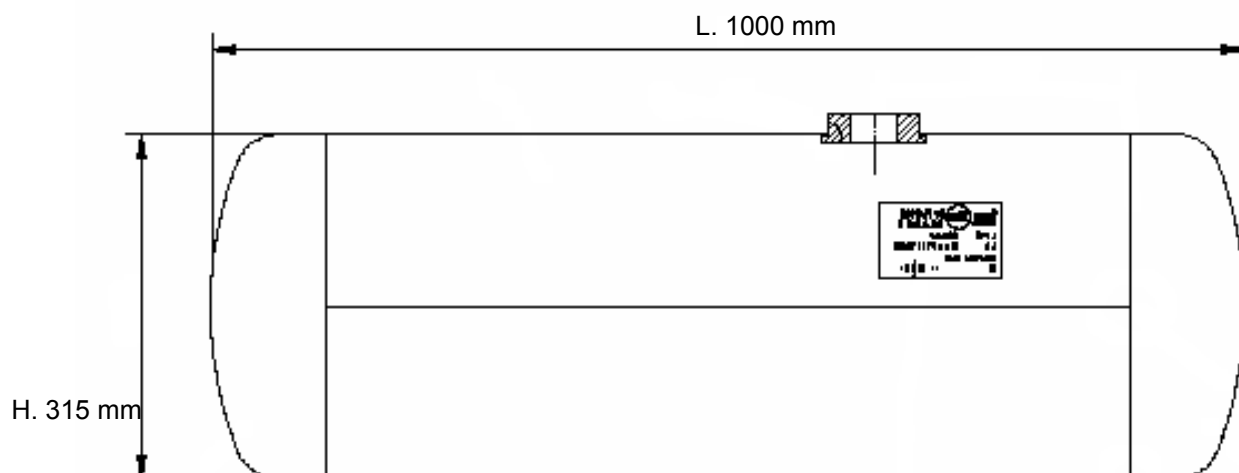


Posizionare il sensore di livello carburante sulla multivalvola e fissarlo con le apposite viti.

- 3) E' possibile effettuare una piccola retifica del numero di chilometri che possono essere percorsi in riserva, ruotando il sensore nella sede della multivalvola in senso antiorario, i chilometri che si possono percorrere in riserva diminuiscono mentre ruotandolo in senso orario i chilometri che si possono percorrere aumentano.

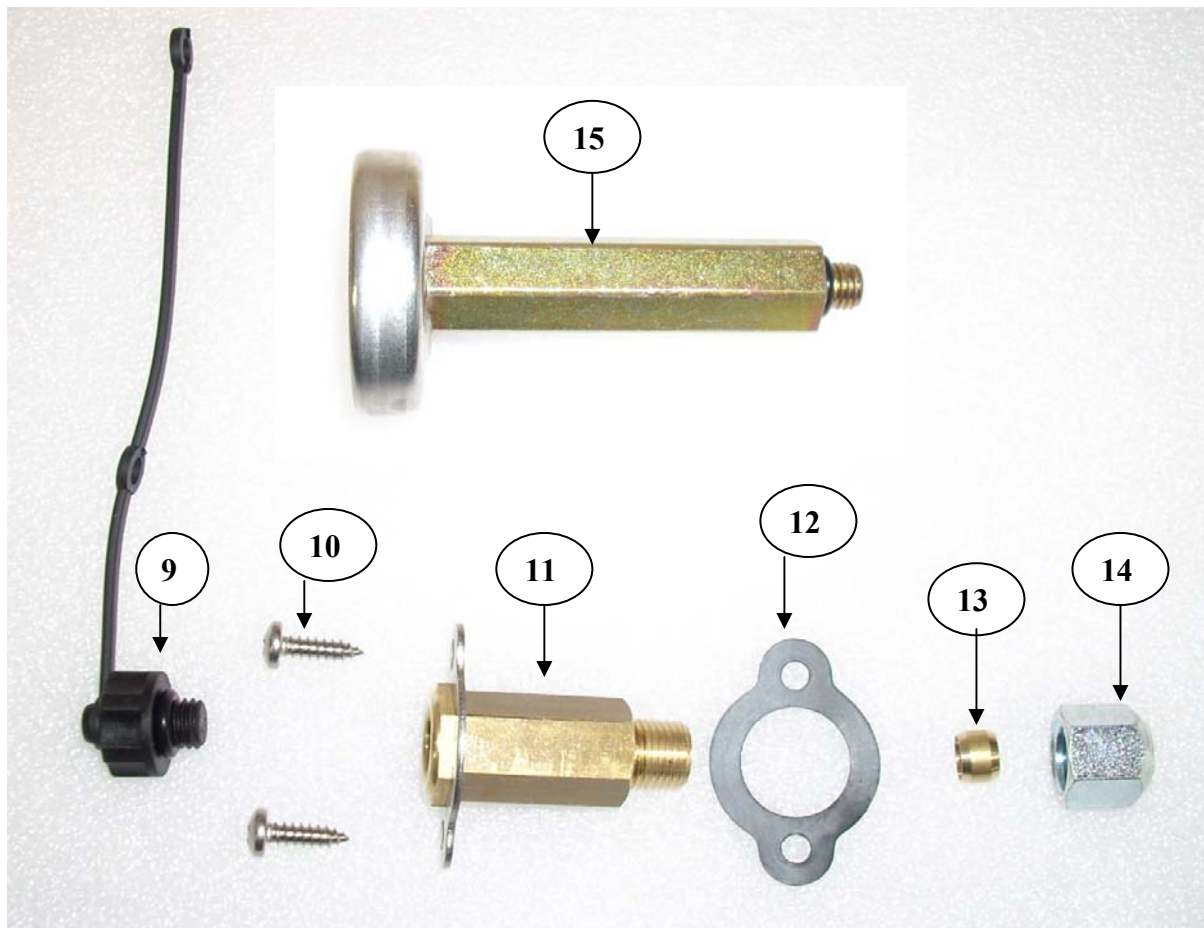
## FISSAGGIO BOMBOLA GPL

### DIMENSIONI SERBATOIO DEL GAS



Installazione del serbatoio del gas completata.  
Serbatoio Cilindrico 315 x 1000 = 70 lt

## VALVOLA DI CARICA



- 9) Tappo ermetico
- 10) Viti di fissaggio
- 11) Valvola di carica
- 12) Guarnizione
- 13) Bicono
- 14) Raccordo per tubo alta pressione
- 15) Prolunga per rifornimento carburante





Installazione della valvola di carica completata.



**LATO ANTERIORE**

Percorso tubo rame (alta pressione)





Percorso tubo rame (alta pressione)